



## ŠILUTĖS TURIZMO INFORMACIJOS CENTRAS

Lietuvininkų g. 4, Šilutė LT-99185  
Tel.: + 370 441 77785; + 370 633 34418

Šilutės turizmo informacijos centro filialas  
Tradicinių amatų centras  
Liepų a. 25 A, Švėkšna, LT-99397 Šilutės r.  
Tel. + 370 441 68035; + 370 655 55886

info@siluteinfo.lt

[www.siluteinfo.lt](http://www.siluteinfo.lt)

 Šilutės turizmo informacijos centras

*Krug auf der Heydekrug*  
**Heydekrug** [Šilutė]  
**Šilokarčema**  
**Шилуте**  
**Šilutė**



Po Šilutės pėsčionis

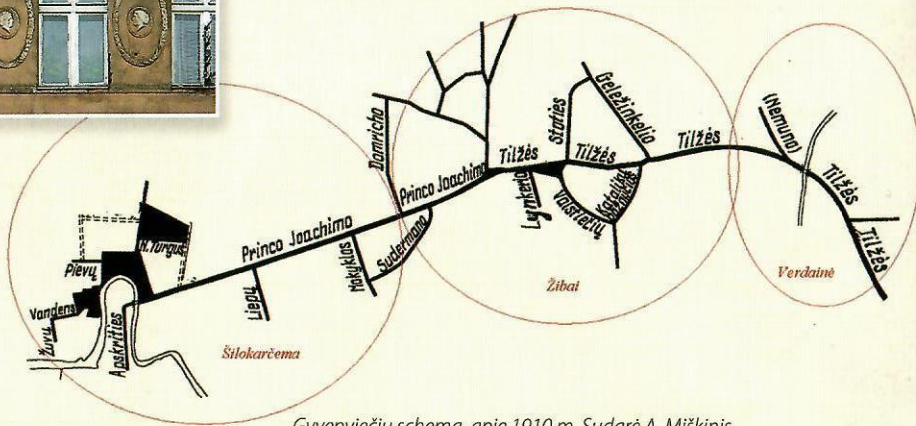




# Šilutės miesto istorija

Šilutės miestas – tai beveik 2 kilometrai Mažosios Lietuvos urbanistinio paveldo: XIX–XX a. pastatai, gatvių tinklas, senieji grindiniai ir želdiniai.

Šilutės miesto pagrindas – trys senosios Šilokarčemos, Žibų ir Verdainės gyvenvietės. Jos buvo sujungtos XX a. I p., tačiau miesto teises Šilutė gavo tik 1941 m. O kova truko net kelis šimtmečius. Pagrindiniai jos veikėjai buvo Šilokarčemos, Žibų ir Verdainės gyventojai vienoje pusėje bei Tilžės ir Klaipėdos miestų pirkliai, amatininkai ir politikai – kitoje. Bijodami konkurencijos šių miestų pirkliai, amatininkai ir valdininkai blokavo net tris bandymus dabartinės Šilutės vietoje įkurti miestą (1721 m., 1731 m., 1926 m.).



Gyvenviečių schema, apie 1910 m. Sudarė A. Miškinis

1722 m. įvykdžius Prūsijos administracinę reformą buvo suformuotas Šilokarčemos valsčius ir jam valdyti paskirtas valdytojas (*Amtmann*). XIX a. pab. – XX a. vid. miestelis išgyveno „aukso amžių“: Šilutę pasiekė geležinkelio, telegrafo, telefono linijos, iš gyvenvietės svarbiausiomis kryptimis nusidriekė plentai. Siekiant suvaldyti sparčią plėtrą miesto planavimui buvo įsteigta architekto pareigybė. Šias pareigas užėmė architektas Gewitsch. Jis projektavo visuomeninius ir privačius pastatus, prižiūrėjo statybas. Kitaip nei Didžiojoje Lietuvoje, Mažosios Lietuvos gyvenviečių plėtra būdavo planuojama, pavyzdžiui, 1730 m. buvo parengtas Šilokarčemos projektavimo planas.

1920 m. pasikeitė Klaipėdos krašto politinė situacija. Vokietija pralaimėjo Pirmąjį pasaulinį karą. Klaipėdos kraštas buvo atskirtas nuo Vokietijos ir pagal Versalio taikos sutartį perduotas laikinai administruoti sąjungininkei – Prancūzijai. Pasinaudojant

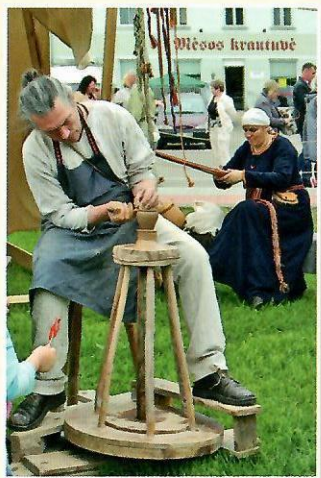
šia politine suirute, 1923 m., po lietuvių sėkmingai įvykdytos karinės akcijos, Klaipėdos kraštas buvo prijungtas prie Lietuvos. Čia reikšmingas vaidmuo teko Vyriausiam Mažosios Lietuvos gelbėjimo komitetui, kurio būstinė įsikūrė Šilutėje. 1923 m. sausio 19 d. Šilutėje buvo priimta deklaracija dėl Klaipėdos krašto prijungimo prie Lietuvos autonomijos teisėmis. Tais pačiais metais Šilokarčemos gyvenvietė pervadinta Šilutė.

Klaipėdos krašto, o taip pat ir Šilutės prijungimas prie Didžiosios Lietuvos ilgai nesitęsė. 1939 m. Hitleriui pareiškus ultimatumą, kraštą ir miestą susigrąžino Vokietija. Tuo metu Šilutėje gyveno 5,2 tūkst. gyventojų, pašaipiai vadino didžiausiu kaimu Rytrūsiuose. Tik 1941 m. rugsėjo 27 d. Reicho valdžia suteikė įgaliojimus Šilutę paskelbti miestu. 1944 m. pralaimėjusi Antrąjį pasaulinį karą Vokietija šios teritorijos neteko.

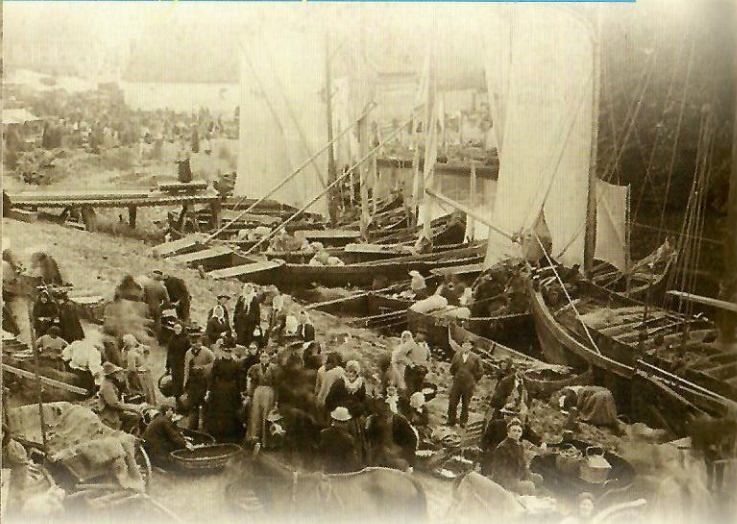
Antrojo pasaulinio karo pabaiga ir pokario laikotarpis kraštui atnešė didelius pokyčius. 1944 m. rudenį priartėjus karo frontui, dauguma vietinių gyventojų (lietuvininkų ir vokiečių) pasitraukė į Vokietiją. 1944 m. spalio 10 d. sovietų kariniai daliniai įžengė į Šilutę. Klaipėdos kraštas buvo perduotas Lietuvos TSR. 1945 m. į ištuštėjusį kraštą buvo pradėti kelti naujaukiai iš Lietuvos (daugiausia iš Žemaitijos, taip pat Suvalkijos ir Dzūkijos) ir įvairių Sovietų Sąjungos regionų.

Šiandien Šilutės miestas atgimsta su restauruotu Šojaus dvaru, senąja Turgaus aikšte ir Mažosios Lietuvos kultūra. Šilutė – Mažosios Lietuvos regiono centras.

## Po Šilutę pėsčiomis



## Senoji Turgaus aikštė



Turgus Žuvų turgaus aikštėje, 1914 m.

1511 m. vasario 22 d. Klaipėdos komturas Michaelis Švabenas (Michael von Schwaben) Ordino pavaldiniui Georgui Talatui (Georg Tallat) išdavė privilegiją nuomoti šilė pastatytą karčemą (iš vokiškų šaltinių „Krug auf der Heide“). Iš čia kilo karčemos, o vėliau – aplink ją susiformavusios gyvenvietės pavadinimas – Šilokarčema (vok. *Heydekrug*). Nuo XVI a. šią vietą garsino dideli turgūs.

Nepaisant kelis šimtus metų trukusių Klaipėdos ir Tilžės miestų pirklių skundų karaliui ir pastangų uždaryti turgavietę, laikui bėgant ji tik plėtėsi. Net Verdainės pastorius ją vadino „šėtonišku turgumi“, o XVII a. šaltiniai nurodo, jog „turgus lėmė, kad ten apsigyveno vokiečiai ir žemaičiai, kuriems patiko čionykštis gyvenimo būdas“.

Užteko kelių dešimtmečių ir turgūs čia tapo tradiciniai – jokie įsakai ir potvarkiai nebegalėjo jų uždrausti. Į juos suplaukdavo ir suvažiuodavo aplinkinių gyvenviečių žvejai, ūkininkai, pirkliai iš Karaliaučiaus ir Klaipėdos bei žemaičiai iš Didžiosios Lietuvos. Palaipsniui aikštėje kūrėsi amatininkai, ją formavo vienas po kito atsirandantys pastatai. Šiaurės vakarinėje aikštės dalyje formavosi Žuvų turgus, kur žvejai tiesiog iš valčių pardavinėjo žuvis.

Šilokarčemos klestėjimą iliustruoja faktas, kad 1753–1765 m. joje dirbo chirurgas. Į miestelio turgų kas savaitę suplauk-



Senoji Turgaus aikštė, XX a. pr.



Atgimę senieji amatai, 2013 m.

davo žvejai, jame 1890 m. buvo atidaryta naujų madingų parduotuvių: „kolojininių“ prekių, geležies dirbinių, statybinių medžiagų ir anglies, pradėjo veikti viešbutis, kuriame įsikūrė vaistinė ir restoranas. Žymiausias aikštėje veikęs viešbutis – „Germanija“. Jis tris kartus degė ir kiekvieną kartą jį atstatydavo dar didesnį ir puošnesnį nei senasis. 1944 m., vokiečiams traukiantis iš Šilutės, viešbutis buvo susprogdintas ir nebeatstatytas. Šiandien jo vietoje – Šilutės rajono savivaldybės administracijos pastatas.

XX a. prekyba aikštėje vis dar plėtėsi, todėl H. Šojus skyrė dvaro žemių trečią Turgaus aikštei į šiaurės vakarus nuo senosios įrengti. Šioje vietoje 1901–1910 m. iškilo prekybos halė. XX a. pr. Turgaus aikštės užstatymas jau prilyginamas miesto užstatymui. Joje veikė svarbiausios ir madingiausios parduotuvės, kavinės. 1912–1917 m. aikštės prieigose buvo įrengtas uostas, 1914 m. pagal inžinieriaus Fabiano projektą pastatytas modernus metalinis tiltas, aikštė iš naujo išgrįsta akmenimis. Dvarininkui H. Šojui inicijavus apsauginių pylimų Šilokarčemoje įrengimą, XX a. pr. buvo išspręsta didžiausia Turgaus aikštės bėda – pavasariniai potvyniai.

Šiandien aikštėje vyksta pagrindiniai miesto kultūriniai renginiai.



2012 m.

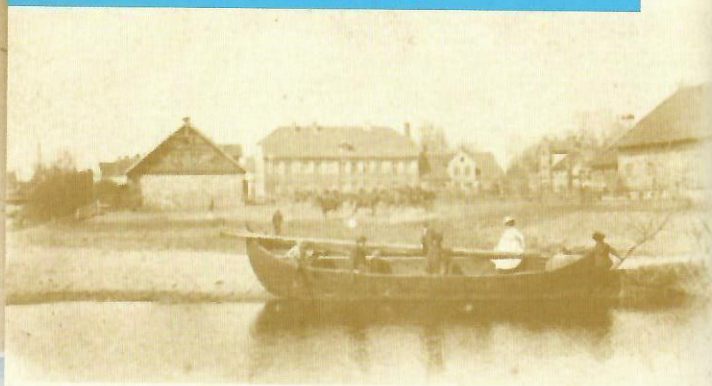


Turgaus aikštė, 2012 m.



Šilutės teatro aktoriai

## Šilutės dvaro sodyba, vadinama Šojaus (Lietuvininkų g. 4)



Šilutės dvaras, XX a. pr.

Šilokarčemos gyvenvietės istorija nuo XVIII a. pr. tapo glaudžiai susijusi su dvaro istorija. Šilutės dvaras buvo įkurtas 1721 m., o jam priskirtos žemės „apsupo“ gyvenvietę. Ilgą laiką dvarininkams nesutinkant parduoti dvaro žemių Šilokarčemos plėtra buvo sustojusi, gyvenimas virė tik Turgaus aikštėje, kurios didžioji dalis dvarui nepriklausė.

Proveržis įvyko 1889 m., kai dvarą nusipirko Hugo Šojus (Hugo Scheu). 1889–1944 m. Šilutės dvarą valdant Šojų šeimai, jis tapo garsus ir žinomas Klaipėdos krašte bei Rytų Prūsijoje. H. Šojus priklausė to meto politikos ir kultūros elitui. Yra žinoma, kad jo dvare lankėsi Vokietijos kronprincas Joachimas, Lietuvos prezidentai, Klaipėdos krašto gubernatoriai, J. Basanavičius, A. Becenbergeris (A. Bezenberger), H. Zudermanas.

Pelnytai H. Šojus šiandien vadinamas Šilutės miesto kūrėju ir mecenatu. Įsigijęs dvarą, jis iš dalies dvaro rentabilumo, iš dalies Šilutės gyvenvietės vystymo sumetimais buvusias dvaro žemes ėmė pardavinėti ir dovanoti. Ant dvarininko miestui dovanotų žemių anuomet buvo pastatyta ligoninė, paštas, gaisrinė, evangelikų liuteronų bažnyčia, pradinė mokykla, Herderio gimnazija, įrengtas uostas, siaurojo geležinkelio stotis ir geležinkelio linijos, išplėsta turgavietė ir kt. Galima drąsiai teigti, kad didelė šiandienos Šilutės miesto dalis stovi ant buvusių dvaro žemių.

Asmeninis dvarininko gyvenimas taip pat išskirtinis. Studijuodamas Berlyne H. Šojus įsimylėjo ir vedė iš Anglijos kilusio



Ūkiniai dvaro pastatai  
ir tarnų namas, 2014 m.



Restauruoto Šilutės dvaro  
rūmų durys, 2014 m.

Klaipėdos pirklio Šulios (Schula) dukterį Mariją Džeinę (Mary Jane). Deja, gimdydama trečią vaiką ji mirė ir H. Šojus liko auginti tris jų vaikus: Hugo (Hugo), Eriką (Erich) ir Eleną (Ellen). Jo meilė žmonai lėmė tai, kad antrą kartą jis taip ir nevedė, gyveno su vaikais. H. Šojus palaidotas dvaro kapinėse, esančiose jo vardu pavadintoje gatvėje.

Išlikę dvarininko atsiminimai atskleidžia įdomių jo charakterio savybių. Prisiminimuose jis pasakoja apie gaisrą, kuris kilo neseniai nupirkta Šilutės dvare. Jis žiūrėjo į degančius senus dvaro pastatus ir beveik džiaugėsi tuo, nes pastatai buvo labai gerai apdrausti, o jis jau planavo dvarą atnaujinti. Beje, gaisre apdegę šeši buliukai „paslaptinai“ dingo. Po šio gaisro perstatyta dvaro sodyba išliko iki mūsų dienų. Joje įsikurs Šilutės muziejus su dar H. Šojaus surinkta XIX a. lietuvininkų etnografinė kolekcija.

Šiandien didžioji Šilutės dvaro sodybos dalis rekonstruota ir laukia lankytojų, nes tai vienintelis mažiausiai pažeistas dvaro kompleksas buvusiam Klaipėdos krašte.



Dvaro sodininko namas, 2013 m.



Dvaro rūmai, 2014 m.

## Buvęs pašto pastatas (Lietuvininkų g. 1)

Laikui bėgant šis pastatas stipriai keitėsi, todėl ilgą laiką nebuvo galima identifikuoti jo pirminės paskirties. Manoma, kad čia galėjo būti arklių pašto pastatas. Nuo 1594 m. Šilokarčemoje veikusioje karčemoje galėjo būti laikomas pašto arklys, kas rodė, kad gyvenvietė buvo įtraukta į Mažosios Lietuvos pašto sistemą. Tokia stotis jau veikė ir Verdainės gyvenvietėje. 1718 m. Šilokarčemoje buvo įsteigta Tilžės–Klaipėdos pašto trakto stotis, o 1754 m. šaltiniuose nurodoma, kad pašto buveinė buvusi dvare ir pašta vežiojęs privatus paštininkas. XVIII a. pab. šį pelningą verslą perėmė dvarininkas Radkė. 1872–1875 m. iš Tilžės pro Pagėgius ir Šilokarčemą–Žibus į Klaipėdą nutiesus geležinkelį arklių paštas Šilokarčemoje buvo panaikintas.



Paštas, XX a. pr.



Buvęs pašto pastatas, XX a. 4 deš.



Buvęs pašto pastatas, 2014 m.

## Siaurasis geležinkelis (Lietuvininkų g. 15)

HEYDEKRUG, Ostpr., Kleinbahnhof



Siaurojo geležinkelio stotis, XX a. pr.

Siaurojo geležinkelio istorija yra labai glaudžiai susijusi su 1875 m. atidaryta plačiojo geležinkelio linija ir stotimi Žibų kaime. Tai dabartinė geležinkelio vieta ir stotis (Geležinkelio gatvė), kuri tuo metu buvo apie 2 kilometrus nuo Šilokarčemos. Atvykėliai traukiniu turėdavo dar apie 15 minučių keliauti iki pagrindinės gyvenvietės. 1912 m. apskrities viršininko Dr. Petero iniciatyva buvo įsteigta akcinė bendrovė siaurajam geležinkeliui į Šilokarčemą su atšaka į Kulėšus (link Vokietijos ir Rusijos sienos) tiesti. Buvo nutarta pirmiausia nutiesti siaurąjį geležinkelį nuo pagrindinės geležinkelio stoties Žibuose į Šilokarčemos centrą (2 kilometrus). Kita atšaka turėjo būti tiesiama į už 16 kilometrų esančius Kulėšus, netoli Žemaičių Naumiesčio. Siauruko atšaka iš pagrindinės geležinkelio stoties Žibuose į Šilokarčemą buvo nutiesta 1912 m. Tais pačiais metais buvo pastatyta ir siaurojo geležinkelio stotis (dabar – Lietuvosininkų g. 15). Ši vieta buvo labai žema, pelkėta, todėl prieš čia statant stoties pastatą, geležinkelį tiesiančiai bendrovei reikėjo atvežti grunto ir pakelti žemės lygį apie 2 metrus. Pastatyta geležinkelio stotis vadinosi „Heydekrug Ort“ ir siaurukas kaip tik iš čia vykdavo į Kulėšus. Vėliau ši geležinkelio linija buvo pratęsta iki Šilokarčemos uosto. Siaurasis geležinkelis veikė iki 1939 m. Dar ir šiandien važiuojant iš Šilutės į Žemaičių Naumiestį šalia kelio matosi neaukštas pylimas – siauruko kelias. 1944 m. vokiečiams traukiantis iš Šilutės, siaurojo geležinkelio tiltas Verdainėje buvo susprogdintas. Tačiau akylas stebėtojas tikrai pastebės senojo tilto liekanas.

Po Šilutę pėsčiomis



Siaurojo geležinkelio stotis, XX a. pr.



Buvęs siauruko stoties pastatas, 2013 m.

## Liepų gatvė



Masonų ženklas



Krikščionių bendruomenės maldos namai, 1943 m.



Buvę Krikščionių bendruomenės maldos namai, 2012 m.



Liepų gatvė, XX a. pr.

Pagrindinėse Lietuvininkų ir Tilžės gatvėse atsiskleidžia visa miesto istorija. Bet to meto miestiečių gyvenimai slepiasi šalutinėse gatvelėse, kur jie kūrė savo namus, aplinką. Vienas įdomiausių ir gražiausių senosios Šilokarčemos palikimų – miesto vilų gatvės. Tai ramios gatvelės, kuriose senų medžių apsuptyje stovi kadaise puoselėtos miestiečių vilos. Čia nebuvo parduotuvių, kavinių, viešpatavo labai branginama ramybė. Iki šių dienų išliko kelios miesto vilų gatvės: Parko, Vilų, Liepų ir Žalgirio. Tiesa, kai kurios tik fragmentiškai.

Gatvės pradžioje buvo pastatyta Žemės ūkio mokykla, kur šeimos gyvenimui buvo ruošiamos mergaitės. Šiandien yra išlikę du šios mokyklos pastatai – Lietuvininkų g. 20 ir 20A. Pastarajame buvo mokytojų bendrabutis.

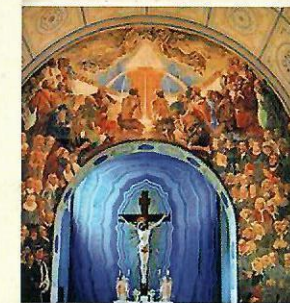
Ties vieno namo įėjimu yra Masonų ložės ženklas. Kol kas niekas neišsiaiškino, kaip ir koku tikslu jis čia atsidūrė. Žinoma, kad šiame pastate gyveno kanceliarijos tarnautojas Fr. Treichler. Liepų gatvės gale šiandien stovi neišvaizdus pilkas pastatas. Seniau tai buvo Krikščionių bendruomenės maldos namai (Liepų g. 7). Deja, po Antrojo pasaulinio karo uždarius bažnyčią, šis pastatas buvo paverstas sporto sale ir iki šiol „neranda“ savo paskirties.

## Evangelikų liuteronų bažnyčia (Lietuvininkų g. 21)

Po Šilutę pėsčiomis

1910 m. susijungus Šilokarčemai, Žibams ir Verdainei į vieną administracinį vienetą iškilo evangelikų parapijos Šilokarčemoje klausimas. Verdainės bažnyčia buvo gyvenvietės pakraštyje, be to, sumenkusi. Šią idėją palaikė dvarininkas H. Šojus, kuris skyrė žemės sklypą būsimai bažnyčiai. 1911 m. jau buvo parengtas naujos bažnyčios projektas. 1913 m. įsteigta Šilokarčemos evangelikų liuteronų parapija, o neužilgo iškilo naujas klebonijos pastatas (Lietuvininkų g. 21A). Tiesa, bažnyčios statybas sutrukdė Pirmasis pasaulinis karas. Darbai atnaujinti 1924 m., bet jau pagal naują vietos architekto Kurto Gutknechto (Kurt Gutknecht) sukurtą projektą. 1926 m. gyvenvietės kraštovaizdį papuošė naujas statinys – evangelikų liuteronų bažnyčia. Ir šiandien ji – miesto dominantė.

Bažnyčios eksterjeras ir interjeras buvo kuriamas labai atsaikingai, naudojant ypatingai kokybiškas medžiagas. Interjere išsiskiria Karaliaučiaus meno akademijos profesorius Richardo Pfeiferio (Richard Pfeifer) nutapytos sienų ir lubų freskos bei pagal jo piešinius dailininko Emilio Kringerio (Emil Kringer) sukurti vitražai. Dažnai seni pastatai turi „užgyvenę“ įvairių istorijų, viena pikantiška istorija yra žinoma ir apie pagrindinę bažnyčios freską – ją galima sužinoti ten apsilankius.



Evangelikų liuteronų bažnyčios freska



Evangelikų liuteronų bažnyčia, 2013 m.



Bažnyčios fasado freska, 2012 m.



Evangelikų liuteronų bažnyčia, 2014 m.

## Gaisrinė (Lietuvininkų g. 22)

Heydekrug - Partie b. Spritzenhaus



Gaisrinė, XX a. pr.

Gaisrinės pastatas (Lietuvininkų g. 22) 1911 m. buvo pastatytas žemiausioje ir klampiausioje vietoje tarp Šilokarčemos ir Žibų. Sename atviruke dar matyti prieš gaisrinę buvęs tiltelis. 1941 m. – po daugiau nei 200 metų „kovos“ – Šilutei buvo suteiktos miesto teisės, o pirmoji miesto valdyba įsikūrė gaisrinės pastato antrame aukšte.

Šilutė įdomi tuo, kad didelė dalis senųjų pastatų išlaikė savo pirminę paskirtį – šandien gaisrinė vis dar gaisrinė. Apžiūrint šį pastatą būtina atkreipti dėmesį į intriguojančius lipdinius.

Vienas iš gaisrinės fasadų puošiančių lipdinių, 2014 m.



Gaisrinė, 2013 m. (gaisrininko muliažas – Šilutės meno mokyklos Dailės skyriaus dovana miestui)

## Paštas

(Lietuvininkų g. 23 ir Tilžės g. 35)

Po Šilutę pėsčiomis

Šilutės miestas – trijų gyvenviečių junginys, todėl būtų logiška tikėtis čia pamatyti tris senuosius pašto pastatus. Vienas senojo pašto pastatas stovi Lietuvininkų gatvės pradžioje (Lietuvininkų g. 1). Jis buvo naudojamas kaip arklių paštas ir uždarytas nutiesus geležinkelį, nes tapo nebeįdomus. Verdainės paštas buvo uždarytas apie 1850 m., jo pastatas nežinomas.

Naujasis paštas Šilokarčemoje buvo pastatytas 1919 m. dvaro žemėse. Kaip jau įprasta Šilutėje, paštas šandien vis dar savo senojoje vietoje ir puikiai veikia. Tik čia galite pamatyti išlikusias vidines langines. O kitoje gatvės pusėje stovi pastatas, ant kurio XX a. pr. buvo užrašyta: „Viešbutis „Zur Post““.

Žibų pašto pastatas taip pat išliko iki mūsų dienų (Tilžės g. 35). Jis jau minimas nuo 1910 m. Šiuo metu jame įkurti gyvenamieji butai.



Žibų pašto pastatas, XX a. pr.



Šilokarčemos paštas, 1910 m.



Buvęs Žibų pašto pastatas, 2012 m.



Šilokarčemos paštas, 2013 m.

## Vaisvandenių fabrikas

(Lietuvinių g. 30)



Sena reklama ant vieno iš pastatų, 2012 m.



Buęs saldinių fabriko pastatas (Jankaus g. 11), 2004 m.

Priešais evangelikų liuteronų bažnyčią, kitoje gatvės pusėje, stovi gražių pastatų kompleksas su parkeliu priekyje. Šiandien čia įsikūrusios įvairios parduotuvės, bet nedaug kas žino, kad šiuose pastatuose XX a. pr. veikė vaisvandenių fabrikas. Ir parkelio tuo metu nebuvo, nes priešais fabriką buvo įrengta aikštė vežimams įvažiuoti ir apsisukti. Žinant pirminę šios vietos paskirtį, tampa aišku, kodėl pastatai taip netradiciškai visam miestui stovi toliau nuo gatvės. Gaila, bet istorinio atviruko su fabriku kol kas neatsirado, o atidengtos senos reklamos kalba už save – pasirodo, čia yra veikęs ir šampano fabrikas.

Šilutėje yra išlikęs ir saldinių fabriko pastatas (Jankaus g. 11).



Buęs vaisvandenių fabrikas, 2014 m.

## Arklių pirklio namas

(Lietuvinių g. 36)

Po Šilutę pėsčiomis



Buęs arklių pirklio namas, 2014 m.

Nuo 1949 m. šiame pastate veikia Šilutės muziejus, todėl retas šilutiškis žino tikrąją šio pastato istoriją. XIX a. pab. namą savo šeimai pastatė garsus to meto meistras Fiedleris (Fiedler). Įdomu tai, kad namo savininkė užrašyta jo žmona – Helene Fiedler. Vėliau pastatą nusipirko arklių pirklys Adalbertas Ritensas (Adalbert Rittens) (prisiminus pikantišką istoriją apie liuteronų bažnyčios freską, pagrindinis jos veikėjas – pirklys Adalbertas).

Name yra išlikusios senosios grindys, durys, puošnios koklinės krosnys, verandos piešiniai.



Pastato verandoje atrasti piešiniai, 2013 m.



Veranda, 2013 m.

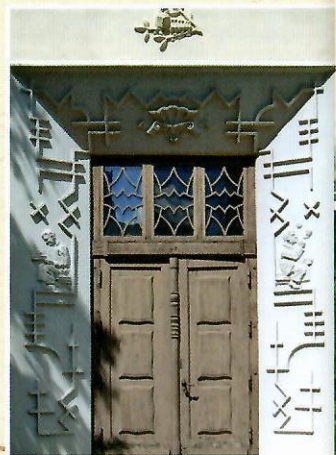
## Mokyklos



Lietuviška gimnazija, XX a. I p.



Herderio gimnazija, XX a. 4 deš.



Pirmoji gimnazija senajame mokyklos pastate, 2013 m.



Pradinė mokykla, 1910–1915 m.

Prūsijoje, kurios dalimi buvo ir Mažoji Lietuva, švietimui buvo skiriama ypatingai daug dėmesio. Šilokarčemos, Žibų ir Verdainės gyvenvietėse per visą jų gyvavimo laikotarpį buvo įkurta ne viena mokykla. Iš šaltinių žinomas mokyklas susieti su konkrečiais miesto pastatais lengviau nuo XX a. pr. Šiuo metu Šilutėje galima apžiūrėti keturis istorinius pastatus, kuriuose yra veikusios mokyklos: nuo XIX a. II p. žinoma Liaudies mokykla veikė pastate, esančiame adresu Lietuvininkų g. 38, Žemės ūkio mokykla, atidaryta 1897 m. – Lietuvininkų g. 20, 1864 m. įkurta Berniukų mokykla, vėliau virtusi Herderio aukštesniąja mokykla – K. Kalinausko g. 2, 1927 m. pradėjusi veikti Vydūno lietuviška mokykla iki šiol veikia pastate, esančiame adresu Atgimimo al. 3. Šią dieną tik viename pastate nėra mokyklos, o kai kurios išlaikė savo senuosius pavadinimus. Tuo Šilutė ir įdomi – praeitis čia matoma ir šiandien...



Pradinės mokyklos laikrodžio bokštas, 2014 m.

## Žibai

Po Šilutę pėsčiomis

Žibų gyvenvietė kūrėsi tarp Šilokarčemos ir Verdainės. Kadangi apsigyventi Šilokarčemoje buvo labai sudėtinga dėl pelkėtos vietos, naujakuriai pradėjo kurtis kiek toliau nuo senosios Turgaus aikštės – Žibuose. Pirmą kartą ši gyvenvietė paminėta 1540 m. Jei Šilokarčema buvo prekybinis centras, o Verdainė – bažnytinis, tai Žibuose dažniausiai apsigyvendavo amatais užsiimančios žmonės. Verslios gyvenvietės statusas Žibus lydėjo per visą jų gyvavimą.

Šiandien senosios Žibų gyvenvietės centras yra Lietuvininkų, Tilžės ir M. Jankaus gatvių sankryžoje. Šioje vietoje koncentravosi didžioji viešbučių, kavinių, parduotuvių, spaustuvių, knygynų dalis: pastate, esančiame adresu Lietuvininkų g. 59, veikė konditerijos parduotuvė ir kavinė, Lietuvininkų g. 61 – viešbutis „Kaiserhof“, 1946–1984 m. – kultūros namai, Lietuvininkų g. 70 – viešbutis „Deims“, Tilžės g. 2 – viešbutis „Gaidies“ (beje, parkavimosi būdas prie šio pastato nepakito iki šiol, nors vežimais ir nebesinaudojama), Tilžės g. 5 – žymių knygrišių Štalių knygynas ir knygrišykla, Tilžės g. 27 – spaustuvininko Oto Sekunos (Otto Sekunn) spaustuvė ir knygynas. Šiandien knygų tradicijas puoselėja F. Bajoraičio viešoji biblioteka.

M. Jankaus gatvė pradėjo formuotis XIX a. pr., pradėjus veikti vienai seniausių Šilutės pramonės įmonių – Šilutės durpynui. Durpės buvo gabenamos ne tik vandeniu, bet ir patogiausiu sausumos keliu – per Žibus. Šio kelio, o vėliau gatvės, atsiradimas pakeitė Žibų planą – iš linijinės gyvenvietės ji tapo radialine. Šioje gatvėje išlikę daug istorinių pastatų: Nr. 4 – buvusi advokato kontora, Nr. 8 – Vokietijos valstybinis bankas (vėliau – Lietuvos bankas), Nr. 11 – saldinių fabrikas, o gatvės gale – istorinio „Viktorijos“ viešbučio pastatas.



Žibų centras, XIX a. pab. – XX a. pr.



Senasis „Gaidies“ viešbučio pastatas, XX a.



Istorinis Žibų centras, 2014 m.



F. Bajoraičio viešoji biblioteka

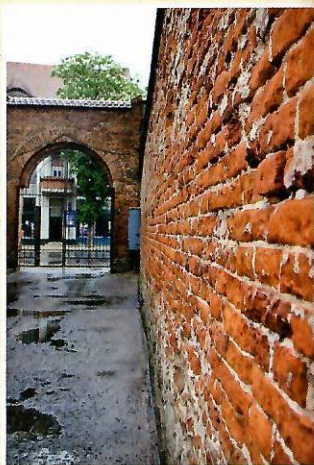
## Teismo rūmai su kalėjimu (Lietuvininkų g. 72)



Senieji teismo rūmai, 2013 m.

1817 m. Šilokarčemoje buvo įsteigtas teismas, kuris veikė privačiame name. XIX a. vid. čia gyvenusius žmones iškankino nederlius ir epidemijos. Neišlaikę skurdo ir bado šilokarčemos, Žibų ir Verdainės gyventojai ėmė aktyviau nei anksčiau verstis kontrabanda, prasidėjo neramumai. Bandydama suvaldyti situaciją 1839 m. Prūsijos karalystės valdžia įsteigė Krašto teismą, o 1845 m. pastatė didžiulius teismo rūmus su 200 „poilsio“ vietų kalėjimu. Šilokarčemos dvarininko užsispyrimas neparduoti dvaro žemių lėmė tai, kad teismo rūmai ir kalėjimas buvo pastatyti Žibų gyvenvietėje.

1945–1954 m. čia veikė Šilutės kalėjimas. Jį uždarius šiame komplekse buvo įkurdinta Žemės ūkio mechanizacijos mokykla. Šiandien čia veikia Šilutės turizmo ir paslaugų verslo mokykla su viešbučiu.



Įėjimas į teismo ir kalėjimo pastatų kompleksą, 2014 m.



Kalėjimo požemiai, 2013 m.

## Baptistų maldos namai (Stoties g. 9)

Po Šilutę pėsčiomis



Senasis baptistų bažnyčios pastatas, 2014 m.

Baptistų maldos namai (dabar – Stoties g. 9) pastatyti 1837 m. Žibų gyvenvietėje. Čia kūrėsi vokiečių, lietuvininkų, škotų, anglų, žydų amatininkai ir prekyviai. Gyvenvietėje vyravusią toleranciją šiandien iliustruoja faktas, kad Žibuose savo maldos namus turėjo katalikai, baptistai, žydai, anglikonai, o kapinės – evangelikai liuteronai ir žydai.

Baptistų maldos namai apie 1950 m. buvo uždaryti, juose įtaisyti butai. Iki šiol šiame istorinės bažnyčios pastate įrengti butai.



Baptistų maldos namai, 1905 m.



## Šilutės Šv. Kryžiaus bažnyčios kompleksas (Katalikų Bažnyčios gatvė)



Katalikų Bažnyčios gatvė, 2014 m.



Katalikų Bažnyčios gatvė,  
1920–1940 m.

Dabartinė Katalikų Bažnyčios gatvė – viena seniausių gatvių Žibų gyvenvietėje. Manoma, kad ji baigė formuotis XIX a. pab., kai buvo pastatyti visi šiandien matomi senieji Šv. Kryžiaus bažnyčios komplekso pastatai: bažnyčia, senoji prieglauda, klebonija ir mokykla. Bažnyčia pastatyta 1854 m. vietoje čia stovėjusios laikinos medinės bažnyčios. Praėjus 10 metų šalia jos įkurta parapiinė mokykla. 1888 m. kunigo Vichmano (Wichmann) pastangomis buvo įsteigta katalikiška vaikų prieglauda, kuriai Prūsijos Vyriausybė kasmet skyrė pašalpą. Išlaikyti bažnyčią, mokyklą ir prieglaudą parapijai būtų buvusi per didelė našta. Prieglauda priimdavo apie šešiasdešimt vaikų – našlaičių ir pamestinukų. 1905 m. pastatytas naujas erdvus trijų aukštų prieglaudos pastatas. Prieglaudai vadovavo vokiečių vienuolės elzbetietės. Apie 1950 m. našlaičių prieglaudos ir mokyklos pastatai buvo nacionalizuoti, juose įrengti butai. Vėliau iš buvusio prieglaudos pastato iškėlus gyventojus, įkurta vaikų tuberkuliozės sanatorija „Eglutė“. Šiandien istoriniai pastatai vėl priklauso katalikų parapijai.



Šv. Kryžiaus bažnyčia

## Verdainė

Po Šilutę pėsčiomis



Siaurojo geležinkelio tiltas Verdainėje, XX a. pr.

Manoma, kad Verdainės gyvenvietė įsikūrė anksčiau nei Šilokarčemoje pastatyta karčema. Pro šią gyvenvietę ėjo senasis kelias iš Tilžės į Klaipėdą ir tai lėmė jos svarbą. 1540 m. mokesčių mokėtojų sąrašė Verdainė minima kaip kaimas ir nurodoma, kad joje ir apylinkėse gyveno 19 ūkininkų, 25 nuomininkai ir 3 kumečiai. XVI a. II p. jau galėjo būti pastatyta medinė evangelikų liuteronų bažnyčia, o 1566 m. buvo suteikta teisė įkurti karčemą, nes Šilokarčemoje veikusioji jau nebepatenkino egzistavusios paklausos. Verdainė per savo gyvavimo laikotarpį buvo vadinama bažnytiniu centru, joje veikusi bažnyčia buvo vienintelė evangelikų liuteronų bažnyčia apylinkėje iki 1926 m., kol iškilo Šilokarčemos bažnyčia.

1713 m. Prūsijos kurfiursto Fridricho įsakymu Verdainėje vietoje medinės buvo pastatyta mūrinė, o jai sugriuvus, 1848 m. – mūrinė neogotikinė bažnyčia su bokšteliu. Ši bažnyčia ir matoma retuose Verdainės gyvenvietės senuosiuose atvirukuose. Neatsiejamai nuo religinių funkcijų Verdainėje taip pat buvo įkurtos mokyklos (1859 m. veikė keturios privačios mokyklos), našlių, vaikų prieglaudos. 1846 m. nutiesus naują Tilžės–Klaipėdos plentą, kuris ėjo per visas tris gyvenvietes ir jas sujungė į vieną junginį, Verdainė sumenko, o po Antrojo pasaulinio karo gyvenvietė nukentėjo labiausiai: 1956 m. bažnyčią perdavus linų apdirbimo fabrikui galiausiai ji buvo sunaikinta, siaurojo geležinkelio tiltas – susprogdintas, didžioji dalis pastatų nugriauti ir jų vietoje pastatyti pramoniniai. Verdainės palikimas: senosios evangelikų liuteronų kapinės, tiltas, keli istoriniai pastatai ir svarbiausia – „Villa Werden“ restorane (dabar – Žemaičių Naumiesčio g. 2) Mažosios Lietuvos gelbėjimo komiteto paskelbta garsioji deklaracija „Manifestas visiems gyventojams Klaipėdos krašte“ apie Mažosios Lietuvos prijungimą prie Didžiosios Lietuvos.



Verdainės bažnyčia, XX a. pr.



Verdainės bažnyčios  
ir gyvenvietės vaizdas, XX a. pr.



Tiltas Verdainėje, XX a. pr.

## Dujų fabrikas (Tilžės g. 24)



Dujų fabrikas, 1910 m.

Dujų fabrikas (dabar – Tilžės g. 24) buvo pastatytas 1907 m. Verdainės gyvenvietėje. Gamykloje gamintos dujos vamzdžiais pasiekdavo Šilokarčemos, Žibų ir Verdainės įstaigas, įmones, gyvenamuosius namus, taip pat dujomis buvo apšviečiamos gatvės.

1950 m. dujų gamykla buvo uždaryta, o jos pastatai panaudoti Šilutės melioracijos mašinų stočiai.



Buvę dujų fabriko pastatai, 2012 m.

## Evangelikų liuteronų kapinės

Po Šilutę pėsčiomis

Senosios evangelikų liuteronų kapinės buvo įkurtos Verdainės gyvenvietėje. Kapinės atidarytos 1832 m., pilnai užsi-pildžius Verdainės bažnyčios šventoriuje veikusioms kapinėms. Kapinėse buvo laidojami lietuviai ir vokiečiai evangelikai liuteronai, vėliau, suderinus su dvasininkais – rusai stačiatikiai ir sentikiai. 1898 m. kapinės buvo aptvertos metaline tvora, o 1907 m. pastatyta koplyčia. Šiandien kapinės yra tarsi muziejus po atviru dangumi: čia išlikę metaliniai kryžiai ir kapų tvorelės, atspindintys Mažosios Lietuvos kalvystės istoriją, garsių kultūros ir visuomenės veikėjų Štalių (Stahl), Sekunų (Sekunn) ir H. Zudermano (H. Sudermann) tėvų šeimos kapai. Kapinės uždarytos 1962 m.



Senosios evangelikų liuteronų kapinės, 2014 m.

## Geležinkelio stotis ir tiltas

(Geležinkelio gatvė)



Šilutės geležinkelio stotis, 2012 m.



Geležinkelio stoties pastatai, 2012 m.



Geležinkelio tiltas, XX a. ir XXI a. pr.

XIX a. Mažojoje Lietuvoje didžiulė reikšmė atiteko geležin-  
keliui – jis pakeitė nusistovėjusį to meto gyvenimą: Šilokarče-  
moje buvo uždaryta arklių pašto stotis ir suplanuota pastatyti  
naują paštą kitoje vietoje, imta galvoti apie siaurojo geležin-  
kelio liniją, sujungiančią visas gyvenvietes, susiformavo naujos  
gatvės (dabartinės Stoties ir Geležinkelio gatvės). Visa tai keitė  
trijų gyvenviečių kraštovaizdį.

Geležinkelio stotis Žibuose buvo pastatyta 1875 m. Tiesiant  
geležinkelį pastatytas ir tiltas per Šyšos upę. Šiandien galima  
apžiūrėti šešis geležinkelio stoties komplekso pastatus, senąjį  
geležinkelio tiltą. Į stotį būtina eiti senąja Stoties gatve,  
apžiūrėti išlikusius pastatus ir palei geležinkelio liniją eiti iki tilto,  
toliau pylimu grįžti iki Šojaus dvaro.



Geležinkelio tiltas



Leidinį pakartotinai išleido Šilutės turizmo informacijos centras

Leidiniui panaudoti R. Šikšnienės, I. Ginočio, D. Barasos, A. Miškinio tekstai,  
L. Putriuvienės, R. Švelniūtės, Šilutės turizmo informacijos centro nuotraukos.  
Kiti šaltiniai: [www.kpd.lt](http://www.kpd.lt), [www.miestai.net](http://www.miestai.net), [www.silutesmuziejus.lt](http://www.silutesmuziejus.lt)